

# ഈ ലീടുകൾ പ്രകൃതിയുടെ കിട്ടുകാർ

നാട്ടിൻപുറത്തെ പഴയ വിടിനെക്കുറിച്ചു ഗൃഹാതുരത്വം നിറഞ്ഞ ഓരോ ഉറസിലില്ലേ. ആ ഓരോകൾ യാഥാർത്ഥ്യമാക്കൂ. നിങ്ങൾക്കു ലഭിക്കും 'ഇക്കോഫ്രണ്ട് ലി' വിടുകൾ.

**മ**ച്ചും അറയും നിലവറയും തെങ്ങിൻതോപ്പുമുള്ള നമ്മുടെ പഴയ വീടുകൾ എത്ര സുന്ദരമായിരുന്നു.

കാറ്റും മഴയും വെയിലും നിലാവും യഥേഷ്ടം കയറിയിറങ്ങുന്ന ആ വീടുകൾക്ക് എന്തു കുളിർമായിരുന്നു.

... ഇക്കോഫ്രണ്ട്ലി ആയിരുന്നു നമ്മുടെ വീടുകൾ.

മോഡേണിസത്തിന്റെ യുഗത്തിൽ ഇതിൽ നിന്നെല്ലാം നാം വഴി തെറ്റി... കാറ്റും വെളിച്ചവും സുലഭമായ കേരളത്തിൽ ഇവയിൽ നിന്നെല്ലാം ബന്ധം വിച്ഛേദിച്ചു വീടുകൾ നിർമ്മിക്കാൻ തുടങ്ങി.

അങ്ങനെയിരിക്കെയാണു കേരളത്തിലെ നിർമാണസംസ്കാരം കടമെടുത്ത് ലാറി ബേക്കർ സുന്ദരമായ വീടുകൾ നിർമ്മിക്കാൻ തുടങ്ങിയത്. പ്രകൃതിയെ പരമാവധി ചേർത്തു നിർമ്മിതി പ്രകൃതിലടന വെട്ടിത്തീരുത്താതെ പണിത വീടുകൾ...

ആ ഭംഗി കണ്ട്, വീണ്ടും നമ്മൾ 'ഇക്കോഫ്രണ്ട്ലി' പാരമ്പര്യത്തിലേക്കു തിരിച്ചു പോകാൻ തുടങ്ങിയിരിക്കുന്നു.

### വീടുപണിക്കു മുമ്പ്

അൽപം കരുതലോടെ പ്ലാൻ ചെയ്താൽ ആർക്കും പണിയാം ഇക്കോഫ്രണ്ട്ലി വീടുകൾ. വീടു പണിയുന്ന സ്ഥലം ഒരുക്കുന്നതു മുതൽ പ്ലാനിങ് വേണം. തട്ടുതട്ടായി കിടക്കുന്ന ഭൂമിയുടെ തട്ടു നിലനിർത്തി, പല തട്ടുകളായി തന്നെ വീടു പണിയാം.

വീടുപണിക്ക് ഉപയോഗിക്കുന്ന നിർമാണസാമഗ്രികളിൽ കമ്പിയുടെയും സിമന്റിന്റെയും ഉപയോഗം പരമാവധി കുറയ്ക്കുക. ഇവ നിർമ്മിക്കുമ്പോൾ ഉണ്ടാകുന്ന പരിസ്ഥിതി മലിനീകരണം കുറയ്ക്കുകയാണ് 'ഇക്കോഫ്രണ്ട്ലി' ആവുന്നതിലൂടെ ചെയ്യുന്നത്. മണലിനു പകരം പാറപ്പൊടി ഉപയോഗിക്കുന്നത് പൂഴയിൽ നിന്നുള്ള മണൽ വാരൽ നിയന്ത്രിക്കാൻ സഹായിക്കും. മൺകട്ടകൾ ഉപയോഗിച്ചു വീടു പണിയുന്നതും തേയ്ക്കാത്ത

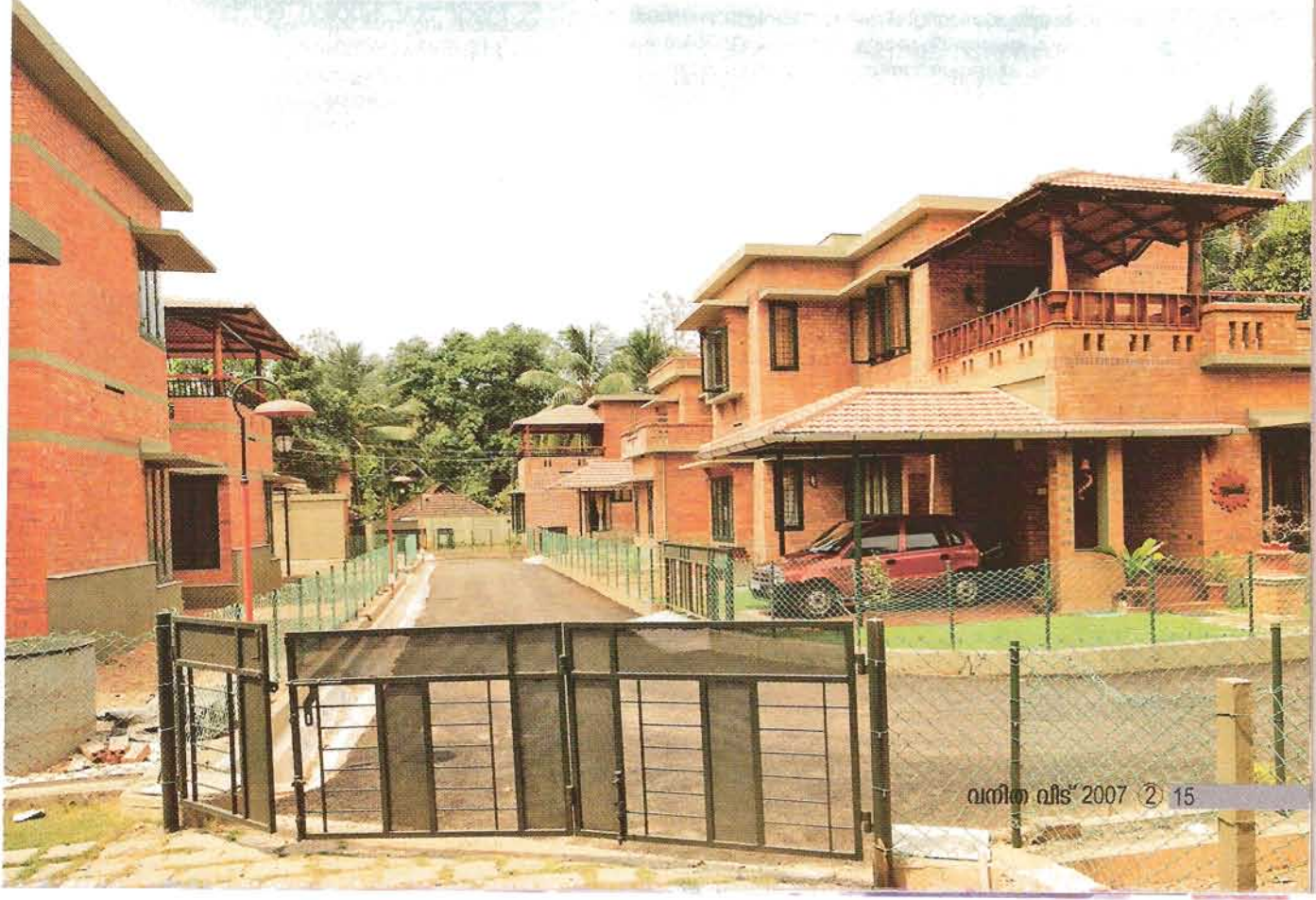


വീടിനു കടപ്പാട്: അനൂപ് കെ. വിശ്വം, മദ്ര്, കൊച്ചി

ചെറിയ സീമലത്തു നടമുറ്റം. മുകളിൽ നിന്നും പുറത്തുനിന്നും ധാരാളം സൂര്യപ്രകാശം. ഓപ്പൺ ഗ്രില്ലിനടുത്ത് ഇരിപ്പിടവും.

കൂട്ടുകുടുംബങ്ങളുടെ ഛായയുള്ള 'ഗ്രൂപ്പ് ലിവിങ്ങിൽ' ഇക്കോഫ്രണ്ട്ലി വീടുകൾ പ്രാവർത്തികമാക്കാൻ എറെയെളുപ്പം.

- ◀ വീടിനു കടപ്പാട്: **ഭൂഷൺ ബെ്റോയി ബാംഗ്ലൂർ**
- വീടിനു കടപ്പാട്: **ഗുഡ് എർത്ത് ഹോൾമാർക്ക്, ഏറ്റൂർ, കൊച്ചി**





**മുളയിലും റബ്ബറുവിലും തീർത്ത ചാരുപടിയും റബ്ബറുവ് തൂണുകളും**

ഭിത്തികളും സിമന്റിന്റെ ഉപയോഗം കുറയ്ക്കും. ഓടു വച്ചു വാർക്കുന്നത് സിമന്റിന്റെയും കമ്പിയുടെയും ഉപയോഗം കുറയ്ക്കും. തടിയുടെ കാര്യത്തിലും ശ്രദ്ധിക്കണം. റബർ, മുള എന്നിവ പോലെ 'റീപ്പ്ലാന്റ്' ചെയ്യാവുന്ന മരങ്ങളും ചെടികളും ഉപയോഗിച്ചാൽ വനനശീകരണം തടയാൻ സാധിക്കും. കൂടാതെ പഴയ വാതിലും ജനലും മറ്റും പുനരുപയോഗിക്കുന്നതും ഇക്കോഫ്രണ്ട്ലിയിലേക്ക് ഒരു ചുവടുവയ്പാണ്.

പ്രകൃതിയുടെ അംശങ്ങൾ വീടിനുള്ളിൽ കയറിയിറങ്ങാൻ അനുവദിക്കുന്ന രീതിയിൽ വേണം വീടിന്റെ ഡിസൈൻ. ഭിത്തിയുടെ ഇടയിൽ എയർ കോളം ഉണ്ടെങ്കിൽ ചൂട് അകത്തേക്കു കയറുന്നതു കുറയ്ക്കാം. അതുപോലെ തന്നെ പഴയ രീതിയിൽ രണ്ടു മച്ചുകൾ നൽകുന്നതും ചൂടു കുറയ്ക്കും. മുള പോലുള്ള ചെടികൾ വീടിന്റെ പടിഞ്ഞാറൻ ഭാഗത്തു വച്ചു പിടിപ്പിക്കുന്നതു കാഠിന്യമേറിയ ചൂടിനെ അകറ്റി നിറുത്താൻ സഹായിക്കും.

വലിയ ജനാലകളും നടമുറ്റം പോലുള്ള സ്ഥലങ്ങളും ഉൾപ്പെടുത്തുന്നത് വീടിനുള്ളിൽ വെളിച്ചം എത്തിക്കാനും ചൂടു കുറയ്ക്കാനും സഹായിക്കും. സൂര്യപ്രകാശം വീടിനുള്ളിലേക്കു കടന്നു വരുന്നത് ആരോഗ്യപ്രദമാണ്.

**വെള്ളം, ഉയർജം, ദ്വാലിന്യം**

വെള്ളം അമൂല്യമാണ്. വീട്ടിൽ ലഭിക്കുന്ന വെള്ളം ശരിയായി ഉപയോഗിക്കുക. ഉപയോഗിച്ച വെള്ളം ശരിയായ രീതിയിൽ സംസ്കരിച്ച ശേഷം പുനരുപയോഗിക്കുക. കുളങ്ങളും കിണറുകളും സംരക്ഷിക്കുക. മഴവെള്ളസംഭരണമാണ് ഇതിൽ പ്രധാനം. പാത്തികളിലൂടെയും മറ്റും ശേഖരിച്ച വെള്ളം നിങ്ങളുടെ കിണറിലേക്കു തന്നെ വിടുക. 'ഗ്രൗണ്ട് വെൽ റീചാർജിങ്' എന്ന ഈ പ്രക്രിയയിലൂടെ കിണറിന്റെ സംഭരണശേഷി കൂട്ടാം. ഒപ്പം ഭൂഗർഭജലത്തിന്റെ ഗുണനിലവാരം ഉയർത്താം.

നിങ്ങൾ ഉപയോഗിച്ച ശേഷം പുറന്തള്ളുന്ന വെള്ളം രണ്ടു തരത്തിലുള്ളതാണ്. കക്കൂസിൽ നിന്നു പുറന്തള്ളുന്ന സറിവേജ് സെപ്റ്റിക് ടാങ്കിലൂടെയും മറ്റു പ്രക്രിയകളിലൂടെയും സംസ്കരിച്ച ശേഷം ചെടി നനയ്ക്കാൻ ഉപയോഗിക്കാം. കുളിമുറിയിൽ നിന്നും അടുക്കളയിൽ നിന്നും പുറന്തള്ളുന്ന മാലിന്യങ്ങൾ ഇതുപോലെ തന്നെ സംസ്കരിച്ച ശേഷം ഉപയോഗിക്കാം.

നമുക്ക് നിർലോഭമായി ലഭിക്കുന്ന സൂര്യപ്രകാശം ഉപയോഗിച്ച് വൈദ്യുതി നിർമ്മിക്കാം. വീട്ടിൽ വൈദ്യുതി ലഭിക്കാൻ സി എഫ് എൽ പോലുള്ളവ ഉപയോഗിക്കുക. ഒരു വീട്ടിലെ 80 ശതമാനം ആവശ്യങ്ങൾക്കുള്ള വൈദ്യുതി സൗരോർജ്ജത്തിൽ നി

**വീടിനു ചുറ്റും പച്ചപ്പു നിറയ്ക്കുക. നിറയെ കുളിർമ ലഭിക്കട്ടെ**




ന്നു മാത്രം ഉൽപാദിപ്പിക്കാം.

അടുക്കളയിലെയും പറവിലെയും മാലിന്യങ്ങൾ പ്രകൃതിയിലേക്കു വലിച്ചെറിയാതെ അവ സംസ്കരിച്ച് ബയോഗ്യാസ്, ജൈവകംപോസ്റ്റ് എന്നിവ നിർമ്മിക്കാം.


ഇത്തരത്തിലുള്ള ക്രമീകരണങ്ങൾ ഏറ്റവും നന്നായി പ്രാവർത്തികമാക്കാൻ പറ്റുന്നത് കുറേപ്പേർ ഒന്നിച്ചു താമസിക്കുന്ന വില്ല, അപ്പാർട്ട്മെന്റ് എന്നിവിടങ്ങളിലാണ്. അഞ്ചോ ആറോ കുടുംബങ്ങൾ പോലും ഒന്നിച്ചു താമസിക്കുന്നതു ഇക്കോഫ്രണ്ട്ലി ക്രമീകരണങ്ങൾ എളുപ്പത്തിൽ ചെയ്യാൻ സഹായിക്കും.

വീടിനു ചുറ്റും നിറയെ മരങ്ങൾ പിടിപ്പിക്കുക. പേരാലും ആരിവേപ്പുമെല്ലാം വീടിനു ചുറ്റുമുള്ള വായു തന്നെ ശുദ്ധീകരിക്കും. മേൽപ്പറഞ്ഞ കാര്യങ്ങൾക്ക് അനുസൃതമായി പണിതെടുത്ത ചില വീടുകളുടെ ചിത്രങ്ങൾ തുടർന്നുള്ള പേജുകളിൽ.

**ഇക്കോഫ്രണ്ട്ലി വീടുകൾ എന്താണെന്നും അതെങ്ങനെ പ്രാവർത്തികമാക്കാമെന്നുമുള്ള ഈ പ്രത്യേക വിഭാഗം തയാറാക്കാൻ സഹായിച്ചത്:**



'ഇരുപതു വർഷം കഴിഞ്ഞാലും പ്രകൃതിയ്ക്കു ദോഷം ചെയ്യാത്ത വീടുകൾ വേണം നമ്മൾ പണിയാൻ.'  
**ജയകുമാർ സോമൻ കെ.**  
 ആർകിടെക്ട്, ജയകുമാർ ആൻഡ് അസോസിയേറ്റ്സ് ആർകിടെക്ട്സ്, ബാംഗ്ലൂർ



'വീടിനു ചുറ്റും ആര്യവേഷ്, പേരാൽ തുടങ്ങിയ മരങ്ങൾ വച്ചു പിടിപ്പിക്കുന്നത് വായു ശുദ്ധമാക്കാൻ സഹായിക്കും.'  
**ജി. ജയ്ഗോപാൽ**  
 ആർകിടെക്ട് ഇൻസ്പിറേഷൻ, ഏർവർ, കൊച്ചി

'സുഖമായി ഉറങ്ങാനും കിളികളുടെ കളകളാലേം കേട്ടുണരാനും പറ്റുന്ന വീടുകളാലാണ് നമ്മുടെത.'  
**ജിത്ത് ഐപ്പി**  
 ആർകിടെക്ട്, ഗുഡ് എർത്ത്, ബാംഗ്ലൂർ



'വെള്ളം അമൂല്യമാണെന്നതു ശരി തന്നെ. അതു പിശുക്കു കയലല്ല. ബുദ്ധിപൂർവ്വം ഉപയോഗിക്കുകയാണ് വേണ്ടത്.'  
**ജി. ആനന്ദ്**  
 പരിസ്ഥിതി ശാസ്ത്രജ്ഞൻ ദ് സൊല്യൂഷൻസ് സെൻറർ, കൊച്ചി





വീടിനു കടപ്പാട്: തോമസ് ജോസഫ്, അങ്കമാലി

ജാതിമരങ്ങൾക്കിടയിലെ വീട്

പഠന്നു കിടക്കുന്ന ജാതിമരത്തോടുമായിരുന്നു ഈ വീടിറുന്ന സ്ഥലം. മരങ്ങൾ ഇല്ലാതിരുന്നത് അർദ്ധവൃത്താകൃതിയിലുള്ള അൽപം സ്ഥലത്തു മാത്രമാണ്.

ഈ അൽപം സ്ഥലത്ത്, അർദ്ധവൃത്താകൃതിയിൽ തന്നെയാണ് ഈ വീട് ഡിസൈൻ ചെയ്തിരിക്കുന്നത്. അതുകൊണ്ടു തന്നെ മരങ്ങൾ ഒന്നും വെട്ടേണ്ടതായി വന്നില്ലെന്നതാണ് ഈ വീടിനെ ഇക്കോഫ്രണ്ട്ലി ആക്കിയിരിക്കുന്നത്.

വീടിന് അടുത്തു തന്നെ ലഭ്യമായ വെട്ടുകളാണ് നിർമ്മാണത്തിന് ഉപയോഗിച്ചിരിക്കുന്നത്. ഈ വെട്ടുകളിൽ പ്രത്യേക രീതി

യിൽ 'വെൽജ് കട്ട്' ചെയ്തെടുത്താണ് ഭിത്തി നിർമ്മിച്ചിരിക്കുന്നത്. സിമന്റിന്റെ ഉപയോഗം കുറഞ്ഞിരിക്കുന്നു എന്നതാണ് ഇതിന്റെ ഗുണം. മഴ പെയ്തു നനയാതിരിക്കാൻ സൺഷേഡ് ഒഴിവാക്കി പകരം ഓരോ നിലയിലും ചുറ്റിനും മച്ച് നീട്ടി വാർത്തിരിക്കുന്നു.

പ്രകൃതി അകത്തേക്കു കയറി വരുന്ന രീതിയിലാണ് ഈ 'ഗുഡ് എർത്ത് വില്ല'യുടെ അകത്തളങ്ങളുടെ ഡിസൈൻ. ചുറ്റും ജാതിമരങ്ങൾ ഉള്ളതിനാൽ ഈ വീടിനുള്ളിൽ എപ്പോഴും തണുപ്പാണ്.



അമ്മിക്കല്ലു കൊണ്ടും വീടിനു പീലർ

യുവതം നിറഞ്ഞൊരു വീടാണിത്. എറണാകുളത്ത് ചളിക്കവട്ടത്തുള്ള തോമസ് അലക്സീനു വേണ്ടി ഗുഡ് എർത്ത് നിർമ്മിച്ചു വില്ല.

വളരെ വ്യത്യസ്തമായ ഒരു നടമുറ്റമാണ് ഈ വീടിനുള്ളത്. വീടിന് അടുത്തു തന്നെ കല്ലു കൊത്തുന്ന സ്ഥലത്തു നിന്നു വാങ്ങിയ അമ്മിക്കല്ലു കൊണ്ടാണ് തൂണുകൾ നിർമ്മിച്ചിരിക്കുന്നത്. ചെടികൾ അലങ്കരിക്കുന്ന ഈ നടമുറ്റത്തിന് അരികിലായി ഊണുമുറിയും ഓപ്പൺ കിച്ചണും.

നടുമുറ്റത്തും മുകളിലേക്കുള്ള പടിക്കെട്ടിലും കോട്ട സ്റ്റോണാണ് ഉപയോഗിച്ചിരിക്കുന്നത്. തറയോടും സാധാരണ ഇഷ്ടികയും കൊണ്ടു നിർമ്മിച്ചിരിക്കുന്ന ഈ വീടിനുള്ളിൽ കാറ്റും വെളിച്ചവും യഥേഷ്ടം.

ബാത്റൂമിന്റെ ഭിത്തിയിൽ ബ്രോക്കൺ ടൈലുകളാണ് ഉപയോഗിച്ചിരിക്കുന്നത്. രണ്ടു ബെഡറൂള്ള ഈ വീട് തികച്ചും ഇക്കോഫ്രണ്ട്ലി.

ഇതു കാറ്റിന്റെ സ്വന്തം വീട്

ഈ വീടിനുള്ളിൽ കയറിയാൽ പിന്നെ പുറത്തുപോകാൻ തോന്നില്ല. അത്രയ്ക്കു കൂളിർമയുള്ളതാണീ വീട്. കാറ്റിന്റെ സ്വന്തം വീടാണോ ഇതെന്നു സംശയം.

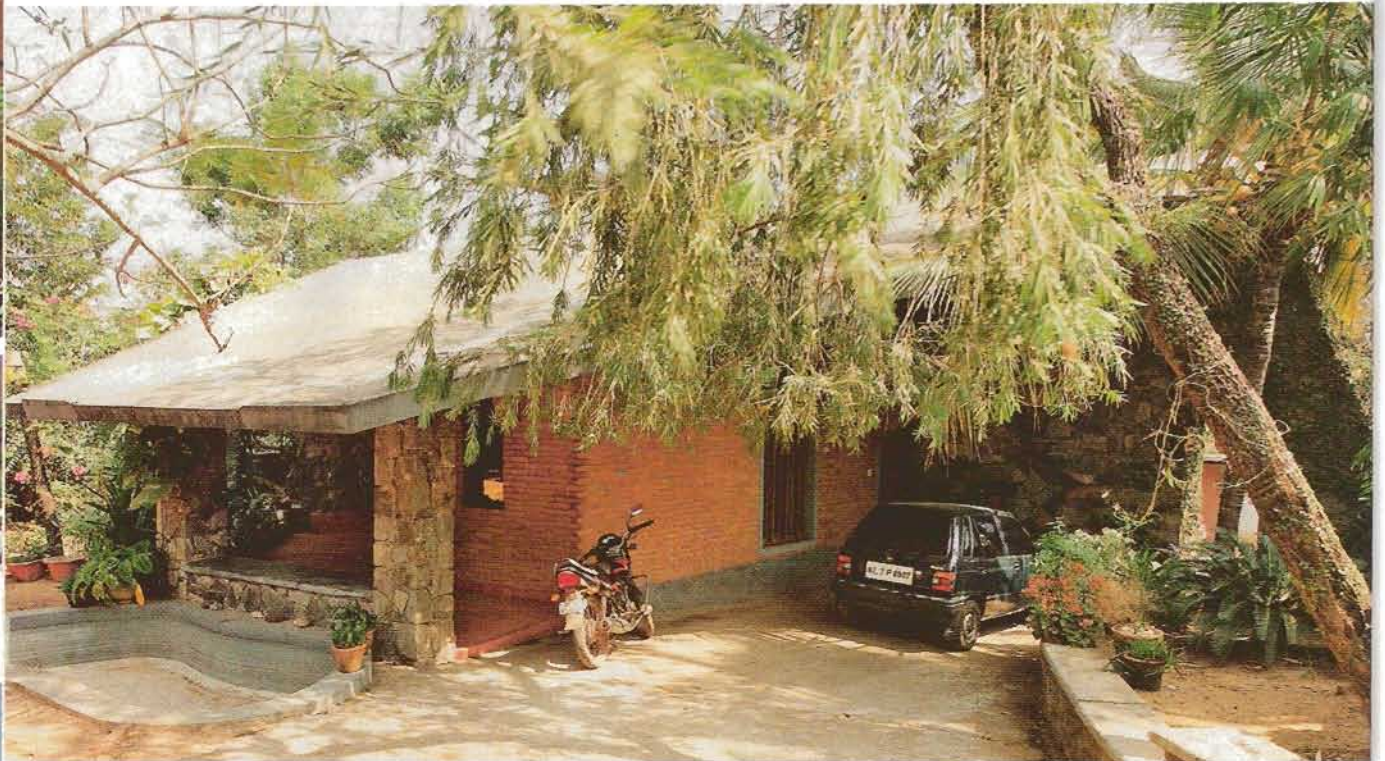
തട്ടു തട്ടായി കിടന്ന ഭൂമിക്കു മാറ്റങ്ങൾ വരുത്താതെ പല തട്ടുകളിൽ പണിതിരിക്കുന്ന വീട്. സീകരണമുറിയാണ് ഈ വീടിന്റെ 'എയർ കൂളർ'. മറ്റു മുറികളിൽ നിന്നു വ്യത്യസ്തമായി ഇരട്ടി ഉയരത്തിൽ പണിതിരിക്കുന്ന ഈ മുറിയുടെ നിളൻ ജനാലകളിലൂടെ ഉള്ളിലെത്തുന്ന കാറ്റിനെ



നിയമ ജനാലകളുള്ള ലിവിങ് റൂം

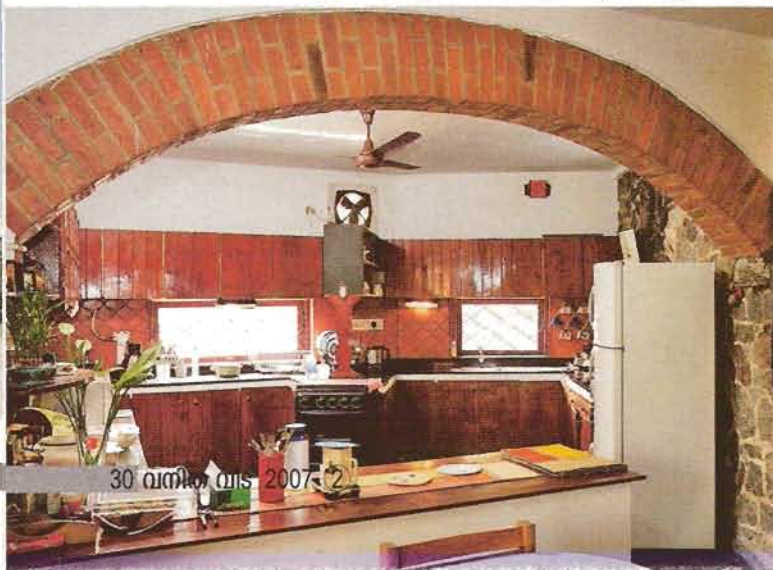


ബീമുകൾ ഒഴിവാക്കാൻ ആർച്ചുകൾ



ഓപ്പൺ കിച്ചന്റെ ദിത്തിയിൽ ടെറാക്കോട്ട ടൈലുകൾ ഒട്ടിച്ചിരിക്കുന്നു

വീടിനു കടപ്പാട്: കെ. എ. ഐഷ്, തൃക്കാക്കര



വീടിനുള്ളിൽ മുഴുവൻ ചുറ്റിക്കാൻ പാകത്തിനുള്ള വെൻറിലേഷനാണ് ഇവിടെ തയ്യാറാക്കിയിരിക്കുന്നത്. റീസൈക്കിൾ ചെയ്ത തടിയാണ് ലിവിങ് ഏരിയയുടെ ഫ്ലോറിങ്ങിന് ഉപയോഗിച്ചിരിക്കുന്നത്.

ഡൈനിങ് റൂമിൽ നിന്നു പുറത്തേക്കു തുറക്കുന്ന വരാന്തയിൽ ഇരുമ്പാൽ നഗരത്തിനുള്ളിലെ ഒരു വീടാണിതെന്നു തോന്നുകയേ ഇല്ല. താഴേക്കു തട്ടു തട്ടായി പരന്നു കിടക്കുന്ന പറമ്പിലെ മരങ്ങളും അവയിൽ താമസമാക്കിയ കിളികളുടെ കൊമ്പലും ആസ്വദിച്ചുണ്ടനെ ഇരിക്കാം. ഓടു വച്ചു വാർത്തിരിക്കുന്ന ഈ വീടിന്റെ പുറംഭിത്തി കരിങ്കല്ല് കൊണ്ടാണു പണിതിരിക്കുന്നത്.

ഈണുമുറിയുടെ എക്സ്റ്റൻഷൻ ആയാണ് അടുക്കള നിർമ്മിച്ചിരിക്കുന്നത്. അടുക്കള ഭിത്തിയിലും പ്രകൃതിദത്തമായ ടെറാക്കോട്ട ടൈൽ ഉപയോഗിച്ചിരിക്കുന്നു.



വീടിനു കടപ്പാട്: ജിത്ത് & നതാഷ, ബാംഗ്ലൂർ

കളകളാരവം കേട്ടുണരാൻ.....

“നിയമ വരാന. അതിനോടു ചേർന്നൊരു വീട്.” അതായിരുന്നു ജിത്തിനും നതാഷയ്ക്കും വീടെന്ന സങ്കല്പം. വലിയ വീടിനു പകരം ഏറെ സ്മലമുള്ള വീട് എന്ന അവരുടെ ആവശ്യത്തിന് ഇണങ്ങുന്ന ഒരു വീടാണിത്. ബാംഗ്ലൂരിന്റെ ഒരു കോണിൽ മഴമരങ്ങളുള്ള പറമ്പിൽ നിറഞ്ഞു നിൽക്കുന്ന ഈ വീട് പ്രകൃതിയോട് ഏറെ ചേർന്നു നിൽക്കുന്ന ഒന്നാണ്.

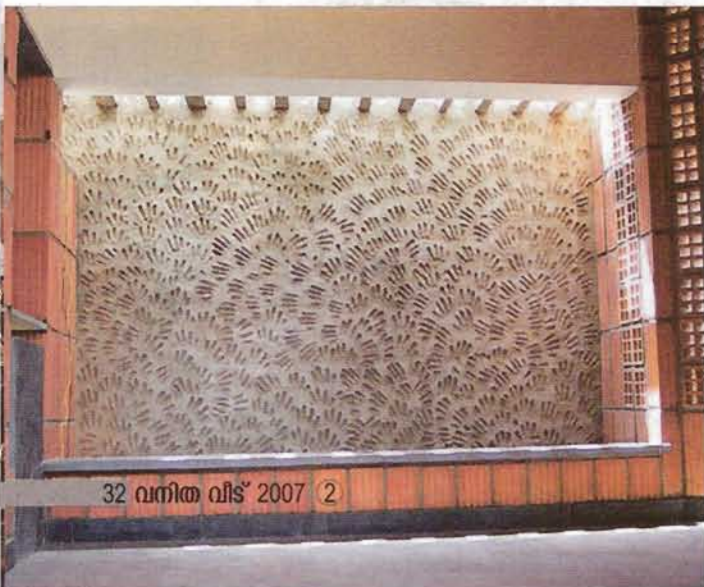
ബാംഗ്ലൂരിന്റെ ചുറ്റുവട്ടത്തു ലഭിക്കുന്ന നിർമാണസാമഗ്രികളാണ് ഈ വീടു നിർമ്മിക്കാൻ ഉപയോഗിച്ചിരിക്കുന്നത്. വീടിനുള്ളിൽ, സ്വീകരണമുറിയിൽ നിന്ന് അടുക്കളയിലേക്കും ബെഡ്റൂമിലേക്കും തിരിയുമ്പോൾ അതിരുകളില്ലാത്ത ഒരു ലോകത്താണോ നമ്മൾ എന്നു സംശയിച്ചു പോകുന്നു. താഴെയും മുകളിലുമായി രണ്ടു കോർട്ട്യാർഡുകളാണ്

ഈ വീടിനുള്ളത്. കിളികൾക്കു പറന്നു കയറാൻ പറ്റുന്ന തരത്തിലുള്ള ജനാലകളാണ് ഈ വീടിന്റെ പ്രത്യേകത. എല്ലാജനലുകളുടെയും കട്ടിള ഉണ്ടാക്കിയിരിക്കുന്നതു പഴയ വാതിലുകളിൽ നിന്ന്. എല്ലാ ജനൽപ്പടിയിലും ഇരിപ്പിടവും ഒരുക്കിയിരിക്കുന്നു.

മുകൾനിലയിലെ കുളിമുറിയിലെ ഓപ്പൺ ബാത്ത്സ് ഏരിയ ആണ് മറ്റൊരു പ്രത്യേകത. കുളിമുറിയിൽ നിന്നു തുറക്കുന്ന ഈ ബാത്ത് ഏരിയയുടെ മുകളിൽ മച്ചില്ല. ആകാശത്തെ പക്ഷികളെയും മഴമരങ്ങളെയും കണ്ടു കുളിക്കാം.

അടുക്കളയിൽ കുട്ടികൾക്കിരുന്ന് ഹോംവർക്ക് ചെയ്യാനുള്ള സൗകര്യവും ഒരുക്കിയിരിക്കുന്നു. കുട്ടികളുടെ മുറിയിൽ തട്ടു പോലെ ഒന്നുണ്ടാക്കി അവർക്കു കളിക്കാനുള്ള സൗകര്യവും സജ്ജീകരിച്ചിട്ടുണ്ട്.

മഴയും വെയിലും കയറിയിറങ്ങി... ഒരു സൈഡുമുറ്റം



കൂടപ്പാക്കല്ലുകളിൽ തീർത്ത സീറുകളാണ് ഈ ലിവിങ് റൂമിന്റെ അതിർത്തി. പ്രകൃതിയെ വീടിനുള്ളിലേക്ക് ആനയിക്കുന്ന ഒരു പെരിമീറ്റർ കോർട്ട്യാർഡാണ് പിന്നെയുള്ളത്.

ബാംഗ്ലൂരിൽ വളരെക്കുറഞ്ഞ സ്മലത്ത്, കുറഞ്ഞ ചെലവിൽ നിർമ്മിച്ച ഈ വീട് വിനോദകുമാറിന്റേതാണ്. ടെറാക്കോട്ടാ ജാലികൾ കൊണ്ടു ഭിത്തി ഉണ്ടാക്കിയിരിക്കുന്നതിനാൽ കാറ്റു നന്നായി കയറിയിറങ്ങുന്നു.

ചിത്രത്തിൽ കാണുന്ന കോർട്ട്യാർഡിന്റെ ഭിത്തി ഡിസൈൻ ചെയ്തിരിക്കുന്നതും പ്രത്യേക രീതിയിലാണ്. പ്ലാസ്റ്റർ ചെയ്ത ശേഷം കൈവിരലുകൾ പതിപ്പിച്ചാണ് ചിത്രത്തിൽ കാണുന്ന ഡിസൈൻ രൂപപ്പെടുത്തി എടുത്തിരിക്കുന്നത്.

കടപ്പാക്കല്ലുകൾ ഉപയോഗിച്ചുണ്ടാക്കിയ ബിൽറ്റ് ഇൻ- ഫർണിച്ചറും ഈ ഇക്കോഫ്രണ്ട്ലി വീടിന്റെ പ്രത്യേകതയാണ്.

തയ്യാറാക്കിയത്:

മെർലി എം. എൽദോ